



## **HEDEN**

Härads fjärding, Leksands socken

Leksands kulturmiljöprogram

### **Författare**

Kristoffer Ärnback

Antagen av samhällsbyggnadsutskottet 2021-05-27





## **HEDEN**

Härads fjärding, Leksands socken

Leksands kulturmiljöprogram

### **Författare**

Kristoffer Ärnback

### **Redaktion**

Lars Jönses och Kristoffer Ärnback

Omslag: Lisheden norr om Brömsdammen, vy från missionshuset väster om Brömsdammen.

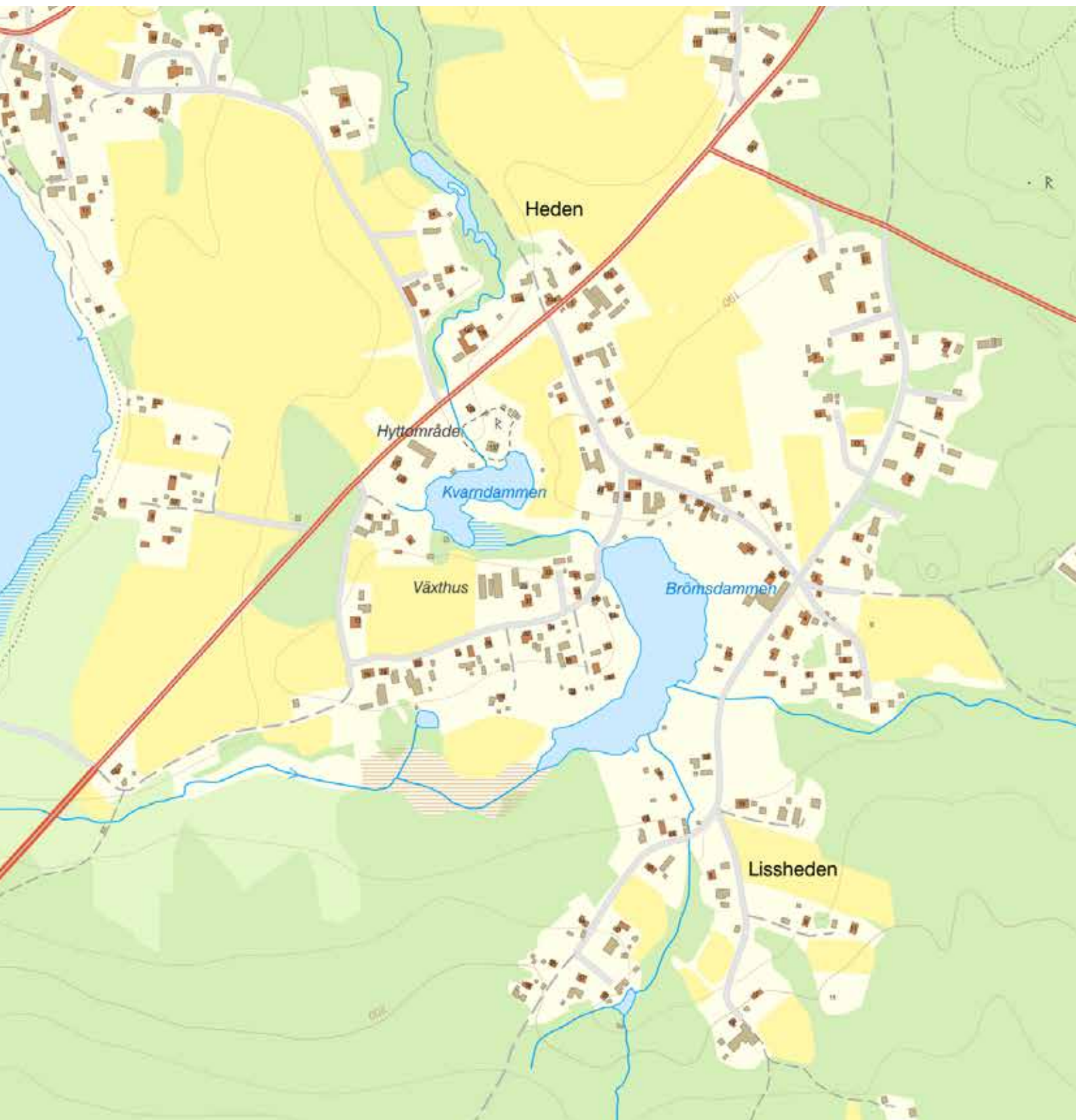
Fotografier och illustrationer: Om inget annat anges, Kristoffer Ärnäck, Dalarnas museum. Om inget annat anges härstammar rapportens kartor från Lantmäteriets tjänster *Historiska kartor* samt *Kartor, flygbilder och ortnamn*. Kartorna används i rapporten under Dalarnas museums avtalsnummer: ©Lantmäteriet 12014/00618

© Dalarnas museum 2021

ISSN:

## Innehåll

<b>Beskrivning</b>	<b>7</b>
Historik	7
Järskvarn och byggnader anknutna till vattnet	7
Gårdsformer och äldre ekonomibygnader i timmer	10
Rödfärg, sidokammarstugor och karaktäristiska snickerier	10
Förtätningar med villabebyggelse	11
<b>Värden</b>	<b>12</b>
<b>Var varsam med</b>	<b>16</b>
<b>Värdekarta</b>	<b>21</b>
<b>Vad är ett kulturmiljöprogram?</b>	<b>22</b>



*I Heden är bebyggelsen koncentrerad kring bygator som löper vid två dammar.*

## BESKRIVNING

Heden är en utspridd by som breder ut sig i odlingslandskapet öster om Styr-sjön, längs landsvägen mellan Leksand och Järna. Genom byn rinner Hed-bäcken, som förbinder Styr-sjön med Österviken i Siljan. Längs Hedbäcken finns två dammar, Brömsdammen och Järnsdammen, och den äldre bykärnan ligger koncentrerad till två klungor på var sida dessa, den västra benämnd Brända och den östra benämnd Lissheden. Dammarna är från 1500-talet, och byn har på grund av dessa även kallats för *Dammheden*. Andra äldre by-namn är Brömsheden och Mackheden. Bygatusystemet i Heden består av fle-ra långsträckta bygator med gårdar på var sida. Utrymmet mellan bygatorna upptas i hög utsträckning av odlingsmark, och det finns flera små och stora odlingsmarker nära gårdarna. Den största sammanhängande odlingsmarken är belägen nordväst om byn, på rika sedimentjordar (sandjord). I den östra delen av byn finns ett femvägskors, och där finns även Hedens bystuga. Vid Brömsdammens utlopp mot Järnsdammen finns också ett äldre bönhus som nyttjades till 1950-talet. Byn innefattar även en brandstation uppförd 1931, med enkel utformning i faluröd locklistpanel, smalt slangtorn och bevarad årtalsskylt och vindflöjel.

### Historik

Heden ligger i Härads fjärding i Leksands socken. Det förefaller komplicerat att fastställa byns äldsta historia genom skrift. Platsnamnet Heden förekommer i de äldsta skattelängderna från 1539 respektive 1541, men då redovisat under Näsbygge fjärding. År 1571 förekommer byn under Härads fjärding. I samma längd finns även platsnamnet *Dammen*, som antas ingå i byn. Vid storskiftet fanns drygt 35 gårdar i byn varav 18 var fyrkantsbyggda. Sedan storskiftet har bebyggelsen emellertid förändrats, bland annat genom att de dåvarande klungorna har förskjutits och skiftat i täthet. Heden ligger i Lek-sands kommun, som ursprungligen bildades som Leksands landskommun 1863. År 1971 ombildades landskommunen till Leksands kommun. År 1974 uppgick Siljansnäs och Åls kommuner i Leksands kommun.

### Järskvarn och byggnader anknutna till vattnet

Norr om Järnsdammen finns Järskvarn, som uppfördes som andelskvarn på 1860-talet och var i drift under större delen av 1900-talet. Den stora byggnaden har brant sadeltak och är inklädd med omväxlande liggande och stående panel. Anläggningen har endast översiktligt inventerats på avstånd, men inne-fattar enligt *Byar och Fäbodrar i Leksands kommun* även en torkstuga och smed-ja. På kvarnbyggnaden finns både äldre blyspröjsade fönster och nyare fönster med träspröjs. Kvarnen är den enda bevarade av tolv kvarnar som tidigare fanns i byn, men kan än idag berätta om Hedbäckens och vattenkraftens be-tydelse i byn. I byn finns också en lämning från en järnhytta samt en mindre lämning från ett tegelbruk. Vid Brömsdammen finns två mindre tvättstugor, på den norra stranden i rödfärgat liggtimmer, och på den södra med äldre kilsågad locklistpanel, båda med spröjsade fönster och brant sadeltak.



Många av de äldre husen i Heden är sidokammarstugor. En sidokammarstuga igenkänns ofta på att ingången leder rätt in i ett stort kök, som i sin tur leder in i en kammare på sidan. Sidokammarstugor har ofta en påbyggd farstuvist mitt fram på byggnaden, medans ingången till en enkelstuga ofta är på ett hörn. Heden 25:2.



Missionshus invid Brömsdammen. Byggnaden har många välbevarade detaljer så som äldre fönster, dörrar och dörromfattningar med profil. Heden 3:3.





*Tvättstuga vid Brömsdammen. Byggnaden är karaktäristisk och kan berätta om vattnets och tvättningens betydelse i byns historia. Heden 1:16.*



*Gård med ovanligt stor källarstuga (till vänster), som har profilsågade detaljer på bron. Heden 3:26.*



*Byns brandstation är karaktäristisk och kan berätta om byggeskapen och byns gemensamma angelägenheter i äldre tider. Heden 4:21.*



*Korsplanshus i byns södra delar, med ovanliga och mycket välutformade fönster av synnerligen högt kulturvärde. Särskilt gavelfönstren är värdefulla. Heden 1:25.*

### Gårdsformer och äldre ekonomibyggnader i timmer

Gårdarna i Heden är koncentrerade längs långa slingrande bygator som löper runt de två dammarna. Många gårdar har utglesats från och med det sena 1800-talet, och på vissa gårdar har äldre ekonomibyggnader ersatts av större sammanhållna ladugårdskomplex. De flesta av dessa ekonomibyggnader har långsmal form, sadeltak med tvåkupigt taktegel, spröjsade tvålufts-fönster där fönster förekommer, svartmålade eller faluröda trädörrar, enkel rödfärgad liggpanel och även rödmålade detaljer så som vinds kivor och knutbrädor. Finns vitmålade detaljer rör det sig främst om fönsteromfattningar. Det förekommer även enstaka gårdar som fortfarande har en äldre kringbyggd karaktär, och även en del bevarade äldre ekonomibyggnader i timmer. Det finns bland annat flera bevarade källarstugor, loftbyggnader, härbren och portlider. I byns östra delar, på fastigheten Heden 4:23, finns en ladugård vars stomme delvis är i gjutmur. Gjutmuren tillverkades genom att stapla stenblock i en form, och sedan ingjuta stenen i kalkbruk. Metoden behärskades synnerligen väl i Leksand, och vissa gav sig av på arbetsvandringar till andra delar av Sverige för att bygga med metoden. Nämnvärda är också de stora källarstugor som finns på fastigheterna Heden 5:10 och Heden 3:26, båda med profilsågade snickerier på broarna.

### Rödfärg, sidokammarstugor och karaktäristiska snickerier

I Heden finns även många äldre bostadshus. I Heden verkar sidokammarstugan varit särskilt vanlig i äldre tider, och många av de äldre välbevarade



husen är av sådan typ. Vissa av de äldre bostadshusen moderniserades kring 1900-talets mitt. Några exempel på välbevarade äldre bostadshus finns på gårdar på fastigheterna Heden 25:2, Heden 4:19, Heden 4:13, Heden 5:10 och Heden 31:3. I princip samtliga byggnader i byn äldre än 1950 är av trä och är rödfärgade eller ofärgade. På vissa av husen finns karaktäristiska detaljer snickerier som sannolikt tillkommit under det sena 1800-talet och framåt. Särskilt nämnvärt är ett spetsbågigt gavelfönster med krysspröjsade tvålufts-fönster och profilhyvlat fönsteröverstycke på ett korsplanshus på fastigheten Heden 1:25 i byns södra delar. Fönstret är av en typ som idag är mycket ovanlig.

*Ovanlig och karaktäristisk villa i byns norra delar. Sannolikt uppförd under 1970-talets senare del. Heden 33:7.*

### Förtätning med villabebyggelse

I Heden finns förutom ovannämnda äldre gårdar även flera hus som nybyggts på nya tomter under 1900-talet. Särskilt höga koncentrationer av nyare byggnader finns i byns nordöstra och södra delar, längs nuvarande Lokbacksvägen respektive Lisshedsvägen. Att de nya husen, oavsett när de är uppförda ofta har träfasad och är rödfärgade gör att de passar hyggligt in bland den äldre bebyggelsen. Många hus är dock i övrigt tidstypiska för den period då de uppfördes, 1930-talshusen har exempelvis kvadratisk form, brant sadeltak och tvålufts-fönster. I byns norra delar, på fastigheten Heden 33:7, finns en karaktäristisk villa som sannolikt är uppförd under 1970-talet. Byggnaden med tillhörande garage har grånade träfasader och flacka pulpettakfall.

## VÄRDEN

KLUNGBYKARAKTÄR  
VATTENVERKSAMHETER  
JÄRSKVARN OCH DAMMARNAS  
ODLINGSLANDSKAPET

Hedens klungbykaraktär, med två byklungor på varsin sida om dammarna, innefattandes rödfärgade träbyggnader på gårdar längs slingrande bygator är värdefull eftersom den är miljöskapande och typisk för Leksand och Övre Dalarna. Ett annat mycket värdefullt karaktärsdrag är närheten till vattnet i Hedbäcken och byns två dammar. Den bebyggelse som kan berätta om hur bäcken historiskt nyttjats av byn - Järskvarn, fornlämningar av hyttverksamhet, tvättstugor och fördämningarna vid dammarna - är särskilt värdefull. De öppna odlingsmarkerna nordväst om byn samt mindre, öppna odlingslandskapsavsnitt inuti byn är också viktiga för byns karaktär. Odlingsmarkerna är dessutom värdefulla eftersom de påverkat byns placering, framväxt och utveckling historiskt. Att en stor del av odlingslandskapet är beläget på sandjord är också av betydelse - platsnamnet Heden betyder *område med mosand bevuxen med tallskog*.

LÅG, TÄT OCH FALURÖD  
BEBYGGELSE, SADELTAKE MED  
TEGELTÄCKNING  
VITA DETALJER

Även om de äldre husen i Leksand är unika och i sina detaljer bär många olikheter som gör varje gård speciell, finns flera gemensamma nämnare som starkt påverkar bebyggelsens karaktär. Ofta framträder bebyggelsen som ett gytter av tätt placerade röda hus med likartad storlek och form. Det är denna karaktär som kanske starkast kännetecknar byarna, och de aspekter av bebyggelsen som bidrar till denna karaktär är därför särskilt värdefulla. Nästan alla hus i de äldre byklungorna är låga - sällan högre än två hela våningar. Många byggnader har dessutom en långsmal form eller bildar tillsammans långsmala längor som ingår i olika kringbyggda former. De flesta byggnaderna har också sadeltak med tegeltäckning. Att de flesta husen är färgade med falu rödfärg eller omålade i trä är också mycket viktigt för byarnas generella karaktär. Den faluröda färgen har dessutom historisk betydelse, då den präglar byarna i Övre Dalarna och Leksand sedan åtminstone 1800-talets senare hälft. Beträffande vita detaljer i form av exempelvis fönster, fönsterfoder, vindskivor och knutbrädor är detta värdefullt där det förekommer, eftersom även detta är en påtaglig beståndsdel i byns karaktär.

KRINGBYGGDA GÅRDAR  
UTGLESADA GÅRDAR  
STORA JORDBRUKS-  
BYGGNADER

I byn finns flera gårdar som är kringbyggda längs två, tre eller fyra sidor, vilket är värdefullt eftersom den kringbyggda karaktären är typisk för Leksand och Övre Dalarna. Gårdar som är kringbyggda bidrar dessutom till byarnas slutna och tätt bebyggda karaktär, som är miljöskapande och trivsam. De flesta gårdarna i byn var sannolikt helt kringbyggda fram till 1800-talets slut. Därefter har många gårdar utglesats på en eller flera sidor, ibland genom att äldre timrade ekonomibyggnader avlägsnats eller ersatts av större ladugårdskomplex med tegeldel. Så som gårdarna ser ut idag återspeglar de därför även hur industrialismen, nya jordbruksrön och förändrade sociala mönster påverkade byarna och gårdarna från och med 1800-talets slut. Berättelser om dessa förändringar kan förklara varför byarna ser ut som de gör idag och detaljer och strukturer som återspeglar detta är därför värdefulla. Särskilt värdefulla är de gårdar som finns på fastigheterna Heden 5:10, Heden 3:5, Heden 3:26, Heden 1:16, Heden 4:23, Heden 14:10, Heden 34:5, Heden 4:19 och Heden 31:3.



*Kringbyggd gård med äldre ekonomibyggnader som är bevarade. På gården finns även en ovanligt stor sidokammarstuga i två våningar, men som delvis förändrats på senare tid. Heden 3:5.*



*Kringbyggd gård med ståtlig parstuga och stora ekonomibyggnader invid landsvägen mellan Leksands-Noret och Järna. Heden 31:3.*



*Fähus med värdefull äldre gjutmur. Heden 4:23.*

VÄLBEVARADE ÄLDRE TIM-  
MERHUS  
SIDOKAMMARSTUGOR  
KÄLLARSTUGOR

På vissa gårdar i byarna finns välbevarade äldre bostadshus och ekonomibyggnader i timmer. Dessa byggnader värdefulla eftersom de kan bidra med berättelser om livet i det äldre bondesamhället. De äldre husen är dessutom en viktig beståndsdel i vad som gör byarna till speciella och trivsamma livsmiljöer. Här syns det att människor levt under mycket lång tid. Husen är dessutom byggda i en lokal tradition som utvecklats och använts under flera hundra år, fram tills industrialismens intåg, mot 1800-talets slut och kring sekelskiftet år 1900. På minst två av byns gårdar förekommer stora källarstugor med profil-sågade snickerier på broarna, vilket är utmärkande för byn. Ett annat utmärkande karaktärsdrag är de synnerligen väl utformade gavelfönster som finns på fastigheten Heden 1:25. Ytterligare ett viktigt karaktärsdrag är förekomsten av sidokammarstugor som bostadsform. Eftersom många av de äldre bostadshusen är sidokammarstugor bedöms de kvarvarande äldre sidokammarstugorna som särskilt värdefulla.

GJUTMUR

På fastigheten Heden 4:23 finns en ladugård med en värdefull gjutmur. Gjutmuren är värdefull eftersom den idag är sällsynt, och byggd med en lokalt anknuten byggnadsteknik som förekom under 1800-talet.

BYGEMENSKAP  
BRANDSTATION  
TVÄTTSTUGOR  
MISSIONSHUS

I byn finns flera äldre byggnader som är anknutna till bygemenskapen och de sysslor och skeenden i livet som berörde befolkningen i äldre tider. Dessa byggnader kan bidra med förståelse för livet i byn och de angelägenheter som befolkningen samlades kring och hanterade som by. Vid sidan av den redan nämnda och värdefulla kvarnen samt olika tvättstugor finns också ett missionshus invid en av dammarna, samt en brandstation från 1931. Båda dessa byggnader är mycket värdefulla.

1900-TALET  
MODERNISTISK VILLA

Inuti byn är även de hus som uppförts under 1900-talet företrädesvis faluröda med träfasad. Att husen är anpassade till byns generella karaktär genom färgsättning och materialval kan berätta om hur den moderna epokens bebyggelse mottogs och anpassades efter lokala förhållanden i Leksand, vilket är värdefullt. Vissa av husen har dessutom tidstypiska detaljer som har höga materialmässiga och utseendemässiga kvaliteter, exempelvis i form av äldre fönster och dörrar och farstukvistar. I norra delen av byn finns en särskilt karaktäristisk villa som sannolikt är uppförd under 1970-talet. Byggnaden är värdefull eftersom den har en säregen karaktär och kvalitativ utformning.



*Gavelhärbre, sannolikt av hög ålder, i Lissheden. Heden 14:10.*

*Den 1900-talsbebyggelse som finns i den äldre bymiljön är företrädesvis inklädd i fäloröd panel och anpassad för byn. Formen på husen och detaljerna kan dock vara mer tidstypiska. På bilden syns ett hus som sannolikt uppfördes under 1930- eller 1940-talet. Heden 17:4.*



*Karaktäristisk vindflöjel på byns brandstation. Byggnader så som brandstationen kan berätta mycket om livet i byn under äldre tider. Heden 4:21.*

## Var varsam med

- Platsnamnen Heden, Brända och Lissheden.
- Byns klungbykaraktär: med två byklungor på varsin sida om dammarna och de röda trähusen som är placerade kring slingrande bygator.
- Den öppna odlingsmarken som omger byn, och odlingslandskapsavsnitt inuti byn.
- Byns läge invid vattnet i dammarna och Hedbäcken.
- Järskvarn i sin nuvarande utformning tillsammans med andra byggnader tillhörande kvarnen.
- Hyttlämningen vid Järstdammen.
- Tvättstugorna som finns vid Brömsdammen. Särskilt viktiga detaljer är befintliga fasadmaterial, dörrar och fönster.
- Byggnader som bidrar till kringbyggda gårdstun. Oavsett ålder bör sådana byggnader inte rivas eller flyttas. Byggnader som är placerade med fasader mot en bygata bör hanteras särskilt varsamt, eftersom sådana byggnader påverkar hela byns karaktär.
- Samtliga knuttimrade ekonomibygnader och verkshus uppförda innan 1930. Äldre knuttimrade ekonomibygnader är en omistlig beståndsdel i byarnas karaktär och bör inte flyttas, rivas eller väsentligen förändras. Särskilt viktiga är de stora källarstugor som finns på två fastigheter i byn, och de profilsågade detaljer som finns på dessa byggnaders broar. Gjutmurar på äldre ekonomibygnader bör bevaras.
- Välbevarade äldre bostadshus, särskilt sidokammarstugor som tycks varit vanliga i byn. Särskilt nämnvärda exempel på äldre sidokammarstugor finns på fastigheterna Heden 4:19, Heden 4:13 och Heden 25:2. Därutöver finns ett mycket värdefullt korsplanshus på fastigheten 1:25. Särskilt byggnadens fönstersättning med unika gavelfönster av mycket hög utformningsmässig kvalitet och kräver stor varsamhet vid hantering. Andra värdefulla äldre bostadshus finns på fastigheterna Heden 3:5, Heden 31:3, Heden 30:3 och Heden 5:10. Värdebärande egenskaper för äldre bostadshus är: byggnadernas långsmala eller rektangulära form med sadeltak; befintlig färgsättning – omålad eller rödfärgad, ibland med vita detaljer; blottade timmerstommar; befintliga träpaneler; befintlig fönstersättning med befintliga träfönster samt enkla vitmålade fönsterfoder; äldre järnbeslag och metall detaljer på fönster, där de förekommer; befintliga dekorativa fönster så





*I Heden är bebyggelsen koncentrerad kring bygator vid två dammar. Vy mot Brömsdammen från söder. Heden 4:5.*

som gavelfönster, fönster på farstukvistar och överljus vid dörrpartier där de förekommer; profilerade fönsteröverstycken där de förekommer; befintliga dörrar och farstukvistar; utskjutande mittpartier vid entrén på sidokammarstugor; lövsågade eller profilsågade detaljer på farstukvistar där de förekommer; befintliga profilsågade detaljer på broar till källarstugor; dekorerade taktassar där de förekommer, befintliga en- och tvåkupiga tegeltak och tegelskorstenar; grundmurar med synlig natursten.

- Missionshuset väster om Brömsdammen med de värdebärande egenskaperna: byggnadens långsmala form; sadeltak med tvåkupigt taktegelteckning; den blottlagda timmerstommen; vita knutbrädor mot öster; befintliga gula trädörrar med spegel- och ramverkskonstruktion, äldre bevarade låspostar, trycken och profilerade dörrromfattningar samt det fyrdelade fönsteröverljuset i öster; befintliga tvåluftsträffönster med sex kvadratiska rutor avdelade med träspröjs och enkla fönsteromfattningar av brädor utan profilsågning, samt befintliga äldre fönsterbeslag i järn.
- Brandstationen med de värdebärande egenskaperna: byggnadens form, rektangulär med sadeltak och högt smalt slangtorn i söder; takmaterialet i form av tvåkupigt taktegel, befintliga tvåluftsträffönster med sex rutor avskilja med träspröjs; den svarta träporten mot bygatan i norr; byggnadens faluröda locklistpanel och vita knutbrädor och vindskivor; vindflöjeln med brandväsendets vapen och plaketten med samma vapen och årtalsangivelse på fasaden mot gatan.
- Faluröd locklistpanel och äldre välbevarade detaljer så som trädörrar, träffönster, farstukvistar och tvåkupigt taktegel på komplementbebyggelse från 1900-talet inuti byn.
- Den modernistiska villan på fastigheten Heden 33:7 med de värdebärande egenskaperna: byggnadens karaktäristiska form och takvariant i form av pulpettak i olika takfall; byggnadens naturfärgade träpanel i växelvis stående och liggande utförande; befintlig utformning på fönster och dörrar; befintlig utformning på tillhörande garagebyggnad samt den välbevarade villaträdgården med tidstypisk belysningsarmatur.
- Den sammanhållna byggnadshöjden om högst två hela våningar.
- Att byggnaderna har en långsmal form, eller bildar långsmala enheter som tillsammans bildar kringbyggdhet.
- Att byarna är tätt bebyggda, och att husen står tätt intill varandra.
- Tegeltak som takmaterial, i synnerhet befintliga enkupiga och tvåkupiga tegeltak.

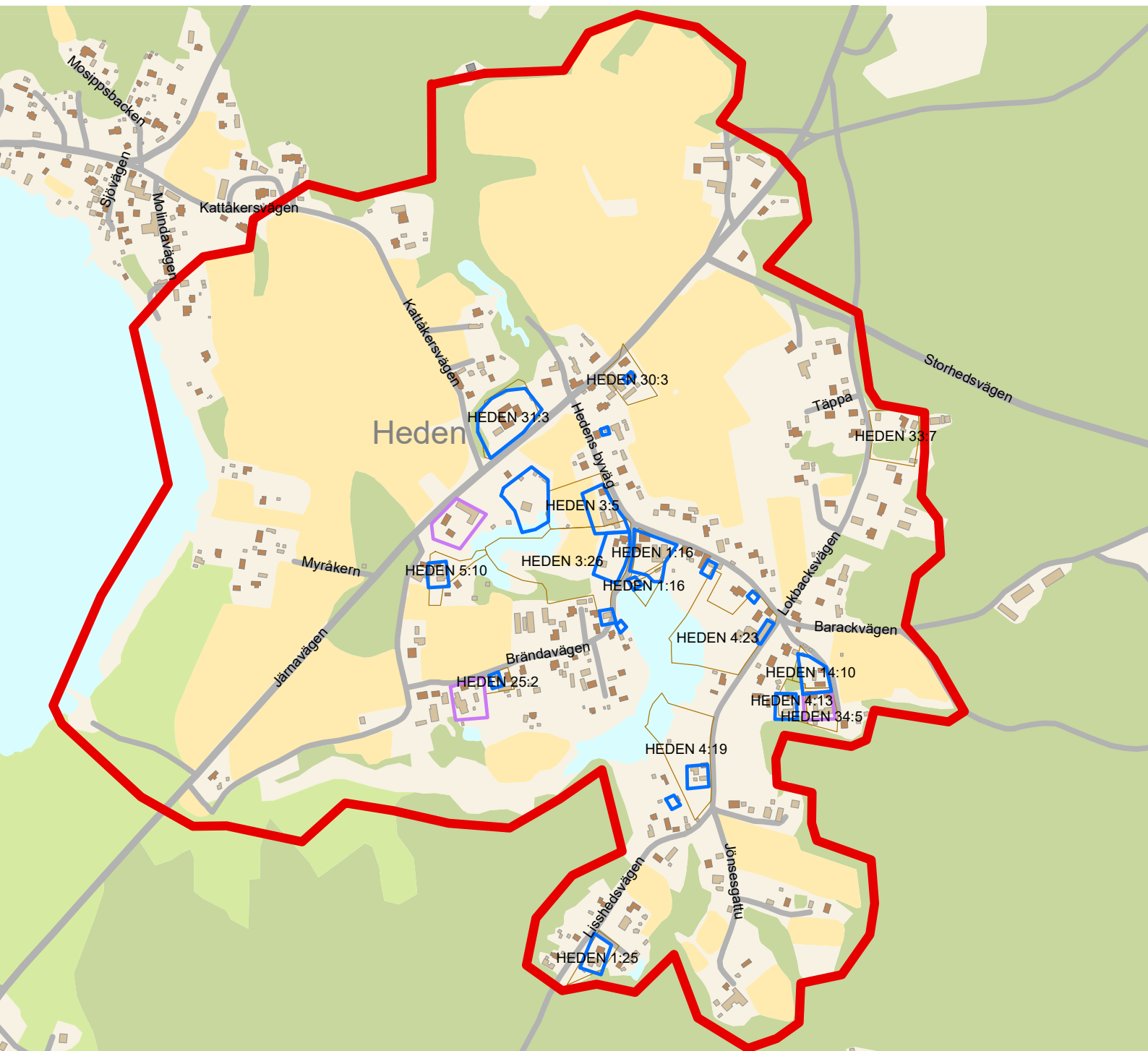


*I Heden är bebyggelsen koncentrerad kring bygator vid två dammar. Vy mot Brömsdammen från söder. Heden 30:3.*

- Den enhetligt förekommande ofärgade eller faluröda färgen. Avstå från att rödmåla naturligt grånade timmerhus. Dessa byggnader har en egen karaktär som i sig är värdefull, och som samspelar väl med sin omgivning även utan rödfärg.
- Vitmålade detaljer så som fönster, fönsterfoder, fönsteröverstycken, knutbrädor och vindskivor där de redan förekommer. Undvik att måla andra detaljer än fönster och fönsterfoder vita på ekonomibygnader, eftersom detta ej förekommit i någon större utsträckning historiskt.



*Exempel på nybyggd gård som sammansmälter väl bland den äldre bybebyggelsen. Heden 1:27.*



Värdekartan redovisar en klassificering av miljöer och bebyggelse enligt följande: *Röda områden* markerar större landskapsavsnitt och bebyggelseområden med kulturvärden eller mycket höga kulturvärden. Värdebärande egenskaper inom dessa områden kan exempelvis vara byggnaders färgsättning, skala och form, sammanhållen byggnadshöjd eller jordbrukslandskapets öppna och hävdade karaktär.

*Lila områden* markerar gårdar, byggnader, odlings- eller betesmark och bebyggelseområden som bedöms ha kulturvärden.

*Blå områden* markerar gårdar, byggnader, odlings- eller betesmark och bebyggelseområden som bedöms ha särskilt kulturvärde.

## Vad är ett kulturmiljöprogram?

Ett kulturmiljöprogram är ett kunskapsunderlag framtaget för att tydliggöra kulturmiljöns egenskaper och karaktäristik, utan att dessa vägts mot andra intressen. När kommunen fattar beslut i detaljplaner och bygglov ska en avvägning göras mellan olika allmänna intressen, exempelvis kulturmiljöer eller naturvård, och enskilda intressen, som behovet av en större bostad eller en grannes önskan om utsikt. Det här beskrivs i Plan- och bygglagens (2010:900) andra kapitel. Genom att i förväg ta ställning till vilka områden som har särskilda värden och vad det är som gör området värdefullt förenklas kulturmiljöfrågan i den dagliga handläggningen, men beslutet om vad som är lämpligt att göra på en viss byggnad eller i ett visst område sker i det enskilda plan- eller bygglovärendet.

Ett kulturmiljöprogram kan innehålla beskrivningar av de kulturhistoriska värden som finns hos en byggnad eller en plats. Ett kulturmiljöprogram kan också beskriva miljöns historia, utveckling, nyttjande genom tiden och vilka delar och karaktärsdrag som finns kvar i området idag.

Avsikten är inte att kulturmiljöprogrammet ska vara en ”våt filt” över bebyggelsen, utan snarare att det ska vara ett verktyg för hur kommunen och fastighetsägare ska kunna använda, utveckla och tillvarata kulturmiljön för att skapa en attraktiv kommun och livsmiljö.

### Kulturvärden

En kulturmiljö är sammansatt av en mängd egenskaper. En egenskap kan exempelvis vara en byggnads material, byggnadshöjd, fönstersättning, färg eller namn.

En egenskap är aldrig automatiskt värdefull. Ett värde tillskrivs alltid en miljö av olika människor i vår samtid. Personer med olika kompetenser och intressen tillskriver miljöer olika typer av värden. En byggnadsantikvarie kan bedöma att en miljö är särskilt värdefull eftersom den kan utgöra ett slags fysiskt källmaterial som berättar om det förflutna. Samhället kan använda sådana miljöer för att förmedla och konkretisera berättelser om vår historia och på så vis ge människor bättre möjligheter att förstå sin samtid. En arkitekt kan bedöma att en miljö är särskilt värdefull eftersom dess olika arkitektoniska parametrar skapar en vacker och trivsamt livsmiljö. En person kan också bedöma att en plats är värdefull eftersom hen har många minnen kopplade till den.

Det är väldigt viktigt att tydliggöra varför en egenskap tillskrivits ett värde och av vem. Då blir det möjligt att senare följa upp på väderingen och förstå varför den är gjord.

### Vad och hur har vi bedömt?

I detta kulturmiljöprogram bedöms kulturhistoriska och estetiska värden, samt delvis även sociala värden. Begreppen förklaras i sitt sammanhang nedan. Alla värderingar är skrivna och utförda av byggnadsantikvarier vid Dalarnas museum. Begreppet kulturvärde används för att beskriva den sammantagna bedömningen mellan dessa tre värdeaspekter.



*Kringbyggd gård med ålderdomliga timmerhus som kan berätta om byggnadskicket i det äldre bondesamhället. Välbevarade äldre gårdar och timmerhus bedöms i regel ha höga kulturvärden, eftersom de tydligt återspeglar livsvillkoren i äldre tider. Heden 14:10.*

### Kulturhistoriska värden

Miljöer, platser och byggnader med kulturhistoriska värden bär på berättelser om det förflutna som av olika anledningar bedöms vara viktiga för vår samtid – eller att bevara för framtiden. I arbetet med Leksands kulturmiljöunderlag har berättelserna om det äldre bondesamhället, timmerhuskulturen, turismen i Leksand och industrisamhället bedömts som särskilt viktiga. De värderingar som finns listade i rapporterna och på hemsidan utgår ifrån bedömningar om hur olika platser, miljöer eller byggnader återspeglar olika aspekter av dessa berättelser. På platser där andra intressanta berättelser tydligt framträder har även dessa medtagits i bedömningen av byns olika värden. Det kan exempelvis beröra anknytningar till välkända historiska personer eller lokala traditioner som är särskilt viktiga för en specifik by. I Leksands-Noret återspeglas delvis andra berättelser än i byarna, varför bedömningsgrunderna där skiljer sig från byarna. Miljöer och byggnader som inte förändrats nämnvärt under de senaste 40-50 åren värderats generellt högt i detta kulturmiljöprogram. Detta beror på att ovannämnda berättelser mer tydligt kan utläsas ur de miljöer som inte nämnvärt förändrats under senare tid.

## Estetiska värden

Miljöer, platser och byggnader med estetiska värden bedöms ha stora utseendemässiga och upplevelsemässiga kvaliteter idag. Det kan röra sig om byggnader som är uppförda med stor hantverksmässig skicklighet och högkvalitativa material, landskapsrum där bebyggelsen och landskapet tillsammans bildar trivsamhet eller miljöer som är synbart gamla och bär många spår av tidens tand. Bedömningen av estetiska värden har utförts av Dalarnas museums byggnadsantikvarier och har i första hand gått ut på att fånga upp och värdesätta landskapets och byarnas unika karaktär beträffande färgsättning, volymer, former och placering i landskapet. Landskapets karaktär berättar oftast en viktig berättelse och har därför kulturhistoriska likväl som estetiska värden. Den värderingstext som i rapporter och bykaraktäriseringar benämns Låg, tät, faluröd eller ofärgad bebyggelse är den enda som helt och hållet utgått ifrån en estetisk bedömning av byarna.

## Sociala värden

Miljöer, platser och byggnader som väcker känslor och är betydelsefulla för grupper eller enskilda personer har sociala värden. I detta kulturmiljöprogram har sociala värden endast undersökts översiktligt genom ett inledande församråd där allmänheten fått möjligheten att lämna in förslag till miljöer att ta med i kulturmiljöprogrammet. Vi har i största möjliga mån bejakat dessa förslag i inventeringsarbetet, och tagit med miljöer som framträtt i församrådet när vi besökt aktuella byar och platser i inventeringsarbetet.

## Biologiskt kulturarv

Enkelt uttryckt är biologiskt kulturarv natur som berättar om kultur. Allt från enskilda träd till hela landskap kan berätta historien om den mänskliga närvaron. Eftersom berättelserna förmedlas av något levande ligger det i sakens natur att det biologiska kulturarvet befinner sig i ständig förändring- det kan vara kortlivat men kan också fortleva i århundraden.

Biologiskt kulturarv är resultatet av människans möte med det levande i naturen. Genom att förstå detta möte kan vi förklara det vi ser i landskapet och visa vad som behövs för att ta vara på olika värden i landskapet.

Det biologiska kulturarvet kan handla om enskilda träd och buskar som formats av människan, som träd som planterats i en allé eller hamlats för att lövet ska kunna användas som foder till djuren. Det kan även vara större landskap, som fåbodvallen med hackslog, med den omgivande skogen som brukats för bete och där vallkullorna gjort ristningar i träden där de rastat. Det kan även vara det brukade landskapet runt och inne i byn, med ängs- och åkermarker.

## Fastighetsbeteckningar och GDPR

I kulturmiljöprogrammet anges fastighetsbeteckningar för att visa på var det finns värden, i exempelvis en miljö eller byggnad. Fastighetsbeteckningar kan anses vara personuppgifter.



För att behandla personuppgifter i kommunens verksamhet måste dataskyddsförordningen (GDPR) följas vilket betyder att det ska finnas stöd i en av de rättsliga grunder som återfinns i GDPR. För att använda fastighetsbeteckningar i kulturmiljöprogrammet hänvisas till GDPR:s artikel 6.1.e, att behandlingen är nödvändig för att utföra en uppgift av allmänt intresse eller som ett led i kommunens myndighetsutövning. Uppgifter av allmänt intresse enligt artikel 6.1.e. ska exempelvis ha stöd i lag eller annan förordning. Obligatoriska uppgifter som ålagts kommuner att utföra, exempelvis bygglovgivning, översiktsplanering och detaljplanering enligt plan- och bygglagen, är av allmänt intresse. För att kunna ta väl avvägda beslut i bygglov och detaljplanering men även för att allmänheten ska kunna följa plan- och bygglagen även i de fall det inte krävs myndighetsutövning (exempelvis bygglov), behövs bra kunskapsunderlag kring kulturmiljöns värden och var de återfinns, geografiskt. Relevanta lagrum återfinns i plan- och bygglagen:

- 2 kap 3 § om att planläggning ska göras med hänsyn till de kulturhistoriska värdena,
- 2 kap 6 § om att planläggning, bygglovgivning och även vid åtgärder som inte kräver lov, ska bebyggelse och byggnadsverk utformas och placeras på ett sätt som är lämpligt med hänsyn till bl.a. kulturvärdena på platsen,
- 4 kap 16 § om reglering av kulturhistoriskt värdefull bebyggelse i detaljplan,
- 8 kap 13 § om förbud mot förvanskning av en byggnad som är särskilt värdefull,
- 8 kap 14 § om att underhåll ska göras varsamt så att byggnadsverkets kulturhistoriska värde bevaras och
- 8 kap 17 § om att ändring och flyttning av byggnad ska göras varsamt så att dess kulturhistoriska värden tas tillvara.

För att enkelt och exakt ange läge är det mest lämpligt att använda fastighetsbeteckningar, som sällan ändras och när de ändras så kan deras historiska utsträckning spåras i Lantmäteriets förrättningsakt.



LEKSANDS  
KOMMUN



LÄNSSTYRELSEN  
DALARNAS LÄN

 **Dalarnas**  
museum